

Burtnieku novada pašvaldības 2010. gada publiskais pārskats

SATURS

1.	Burtnieku novada pašvaldība	3
2.	Burtnieku pašvaldības budžets.....	5
3.	Pārbaudes atzinums un Domes lēmums par 2010.gada pārskatu	12
4.	Burtnieku novada attīstības mērķi	12
5.	Būvniecība	13
6.	Paveiktais ceļu, ielu stāvokļa uzlabošanā	14
7.	Burtnieku novada pašvaldības līdzdalība sadarbības projektos.....	14
8.	Veiktie pasākumi pašvaldības vadības pilnveidošanai	16
9.	Sadarbības nodrošināšana ar iedzīvotājiem	16
10.	Sabiedriskā kārtība un drošība	17
11.	Paveiktais bāriņtiesas darbā	17
12.	Paveiktais teritorijas apsaimniekošanā	18
13.	Paveiktais vides aizsardzībā	18
14.	Paveiktais izglītības jomā.....	19
15.	Paveiktais sociālajā aizsardzībā	19
16.	Paveiktais veselības aprūpes nodrošināšanā.....	20
17.	Paveiktais sporta dzīvē	21
18.	Paveiktais kultūras nozarē.....	21
19.	Paveiktais bibliotēku darbā	21
20.	Prioritātes 2011.gadam	Kļūda! Grāmatzīme nav definēta.

1. Burtnieku novada pašvaldība

Pašvaldības raksturojums

Burtnieku novads sākotnēji izveidots 2006. gadā apvienojoties Matīšu un Vecates pagastiem, bet 2009. gadā Administratīvi teritoriālās reformas rezultātā apvienojās jau izveidotais Burtnieku novads, Valmieras, Burtnieku, Ēveles un Rencēnu pagasti.

Burtnieku novads, apvienojot Burtnieku, Ēveles, Matīšu, Rencēnu, Valmieras un Vecates pagastus, atrodas Vidzemes ziemeļu daļā ar administratīvo centru Burtnieku pagastā, kas atrodas aptuveni 130 km no valsts galvaspilsētas Rīgas un aptuveni 24 km attālumā no Vidzemes lielākās pilsētas Valmieras. Novada teritorija mērāma 70 993,4 ha platībā. Burtnieku novada administratīvā teritorija robežojas ar Kocēnu, Alojās, Mazsalacas, Rūjienas, Naukšēnu, Valkas, Strenču un Beverīnas novadiem.

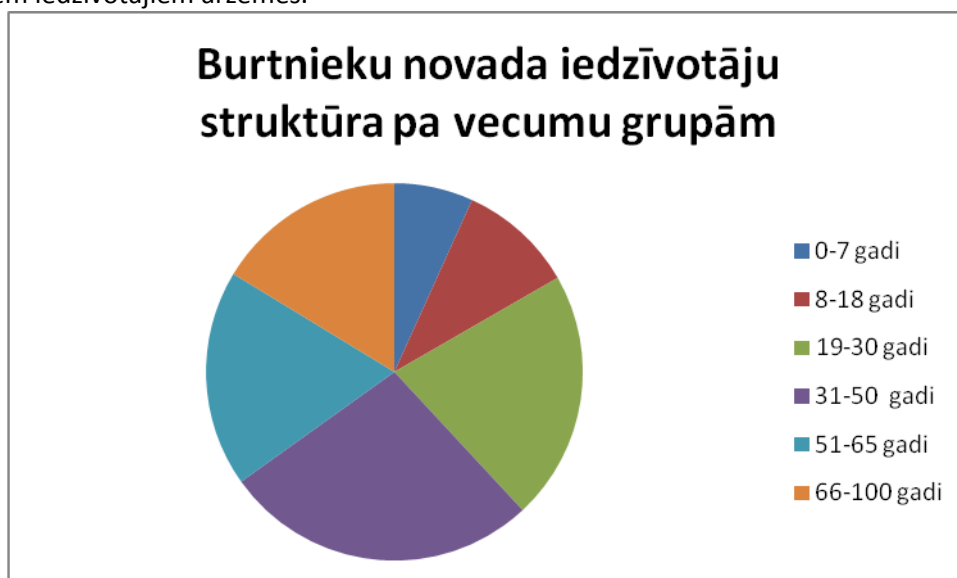
Burtnieku novads uzskatāms par ekonomiski aktīvu, jo darbojas daudz visdažādāko profilu un nozaru uzņēmumi. Nozīmīgu lomu novada attīstībā ieņem lauksaimniecība un tūrisma aktivitātes. Pārskata gadā Burtnieku novada pašvaldība turpinājusi ieguldīt līdzekļus izglītībā, sociālajā aizsardzībā, kultūrā, sportā, kā arī turpinājusi dalību novadam nozīmīgos projektos.

Pašvaldība kā vienu no prioritāriem pasākumiem izvirza novada izglītības sistēmas izpēti un stratēģijas izstrādi. Pasākuma mērķis ir optimizēt, pilnveidot un uzlabot izglītības pakalpojuma sniegšanas kvalitāti pašvaldības izglītības iestādēs. Šī mērķa īstenošanai 2011. gadā ir pieņemts darbā projekta vadītājs ar Eiropas Sociālā fonda finansējumu.

Svarīga prioritāte ir Burtnieku ezera un tā apkārtējās teritorijas kā unikāla dabas mantojuma: zivju resursu, apkārtnes ainavu, vēstures objektu, biotopu un ģeoloģisko resursu izmantošanas stratēģijas izstrāde. Pasākuma mērķis ir izstrādāt racionālu dabas bagātību izmantošanas un atjaunošanas programmu efektīvai un ilgtspējīgai ekonomiskas attīstībai, labvēlīgai dzīves, darba un vides sakārtošanai radot to pieejamu vietējiem iedzīvotājiem un dažādu tūrisma un atpūtas veidu piekritējiem. Programmā paredzēts iekļaut vairākas aktivitātes, kas orientētas uz tūrisma infrastruktūras pilnveidošanu

Iedzīvotāji

2010. gada noslēgumā Burtnieku novada iedzīvotāju skaits ir 8516. Salīdzinājumā ar iepriekšējo gadu, tas samazinājies par 109 cilvēkiem. Novadā gada laikā piedzimuši tikai 66 bērni, bet miruši 97 iedzīvotāji. Pirmskolas vecuma bērnu skaits salīdzinājumā ar 2009. gadu ir pieaudzis, jo laikā no 2004. līdz 2007. gadam, jaundzimušo bērnu skaits bija pietiekami augsts. Skolēnu samazinājums saistīts ar 1993.-2003. gadā dzimušo bērnu skaita svārstībām, kā arī darbaspējas vecuma iedzīvotāju un viņu bērnu izbraukšanu no valsts. 2010. gada beigās palielinājies to iedzīvotāju skaits (24), kas oficiāli deklarēja dzīvesvietu ārzemēs. Pašvaldībai nav ziņu par neoficiāli izceļojušiem un ilgstoši dzīvojošajiem iedzīvotājiem ārzemēs.



Pārvaldība

Burtnieku novada pašvaldības dome sastāv no 15 deputātiem kas ir politiskas amatpersonas, kuras ievēl, pamatojoties uz politiskiem kritērijiem. Savukārt pašvaldības pārvaldes struktūra ir pašvaldības iestādes, institūcijas, kapitālsabiedrības, struktūrvienības un to sastāvā esošās nodaļas, kas nodrošina pašvaldībai nodoto autonomo un likumdošanā paredzētā kārtībā deleģēto atsevišķo funkciju un uzdevumu izpildi.

Administrācija ir pašvaldības izpildinstitūciju kopums, kas nodrošina domes pieņemto lēmumu izpildi, organizē vietējās pārvaldes darbu ievērojot normatīvo aktu prasības, t.sk., bet neaprobežojoties tikai ar domes lēmumu projektu sagatavošanu un to virzību, administratīvo aktu izdošanu, pārvaldes vienību darba organizēšanu, bet arī atbild par normatīvo aktu ievērošanu un to piemērošanu Burtnieku novada pašvaldības darbā. Administrāciju vada izpilddirektors. Administrācija ir pašvaldības iestāde, kas sastāv no:

- Lietvedības nodaļas;
- Finanšu nodaļas;
- Juridiskās nodaļas;
- Attīstības nodaļas;
- Nekustamo īpašumu nodaļas;
- Dabas resursu nodaļas;
- Izglītības nodaļas;
- Būvvaldes;
- Personāla vadītājas;
- Sabiedrisko attiecību speciālista;
- Kultūras darba koordinators;
- Sporta darba koordinators;
- Ēveles pagasta pārvaldes;
- Matīšu pagasta pārvaldes;
- Rencēnu pagasta pārvaldes;
- Valmieras pagasta pārvaldes;
- Vecates pagasta pārvaldes.

Pašvaldības pārvaldes vienība – pašvaldības struktūrā ietilpstošas komisijas, darba grupas, padomes u.c., kuras tiek izveidotas Pašvaldības nolikumā noteiktajā kārtībā un darbojas uz domes apstiprināta atsevišķa nolikuma pamata. Pašvaldības pārvaldes vienību lēmumiem ir rekomendējošs raksturs, ja normatīvajos aktos vai attiecīgās pārvaldes vienības nolikumā nav noteikts pretējais. Pašvaldības funkciju realizēšanai domes pakļautībā un pārraudzībā, saskaņā ar Pašvaldības nolikumu, 2010. gadā bija šādas pašvaldības iestādes:

- Burtnieku novada pašvaldība jeb administrācija;
- Sociālais dienests;
- Burtnieku Ausekļa vidusskola;
- Ēveles pamatskola;
- Matīšu pamatskola;
- Rencēnu pamatskola;
- Burtnieku pagasta PII;
- Rencēnu pagasta Līdzēnu PII;
- Rencēnu pagasta 1.bibliotēka;
- Rencēnu pagasta 2.bibliotēka;
- Ēveles pagasta bibliotēka;
- Burtnieku pagasta bibliotēka;
- Matīšu pagasta bibliotēka;
- Valmieras pagasta bibliotēka;

- Vecates pagasta bibliotēka;
- Ēveles pagasta tautas nams;
- Burtnieku pagasta kultūras centrs;
- Rencēnu pagasta kultūras nams;
- Valmieras pagasta kultūras nams;
- Burtnieku novada Dzimtsarakstu nodaļa;
- Burtnieku novada bāriņtiesa.

Pašvaldība ir kapitāldaļu turētāja šādās kapitālsabiedrībās:

- sabiedrība ar ierobežotu atbildību „VP Komforts”;
- sabiedrība ar ierobežotu atbildību „Renete”.

Pašvaldība ir dalībnieks:

- sabiedrība ar ierobežotu atbildību „ZAAO”;
- sabiedrība ar ierobežotu atbildību „VTU Valmiera”.

Pārskata gadā notikušas izmaiņas domes deputātu sastāvā. 2010. gadā tika izbeigtas Māra Rikas deputāta pilnvaras, sakarā ar deputāta personisku rakstveida iesniegumu par savu pilnvaru nolikšanu un apstiprinātas deputāta pilnvaras Raimondam Gorodņičijam.

Šo izmaiņu rezultātā notikušas izmaiņas arī komiteju sastāvā, kur Finanšu komitejā Māra Rikas vietu ieņēma Raimonds Gorodņičijs, bet Tautsaimniecības un attīstības komitejā Māra Rikas vietu ieņēma deputāts Edvīns Straume. Savukārt 2010. gadā pašvaldībā turpināja daroties visas izveidotās komisijas un neviena jauna komisija netika izveidota. Taču notikušas izmaiņas Administratīvās komisijas sastāvā, kur locekļa Modra Valmiera vietā tika apstiprināta Daina Gustsone.

2. Burtnieku pašvaldības budžets

Atbilstoši spēkā esošajiem normatīvajiem aktiem, pašvaldības budžets tiek iedalīts pamatbudžetā un speciālajā budžetā.

Pamatbudžets

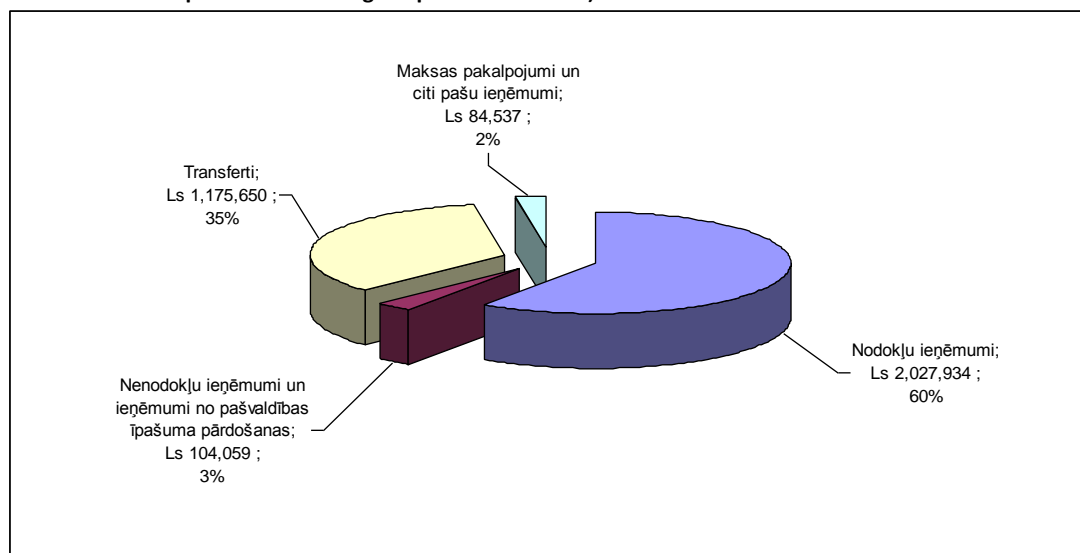
Burtnieku novada pašvaldības 2009. un 2010.gadu pamatbudžetu izpilde un 2011.gadam pieņemtais budžets

Rādītāji	Budžeta izpilde 2009.gadā	Budžeta izpilde 2010.gadā	2011.gada plāns
I KOPĀ IEŅĒMUMI	3 095 045	3 392 180	2 862 181
Nodokļu ieņēmumi	1 769 766	2 027 934	1 884 499
Ieņēmumi no iedzīvotāju ienākuma nodokļa	1 629 869	1 782 516	1 627 814
Nekustamā īpašuma nodoklis par zemi	127 991	176 474	174 035
Nekustamā īpašuma nodoklis par ēkām un būvēm	11 906	68 944	82 650
Nenodokļu ieņēmumi	37 579	23 779	39 527
Ieņēmumi no uzņēmējdarbības un īpašuma	6 340	352	300
Valsts nodevas	2 862	2 329	2 077
Naudas sodi un sankcijas	4 756	10 553	10 300
Pārējie nenodokļu ieņēmumi	23 621	10 545	6 850
Ieņēmumi no pašvaldības īpašuma pārdošanas	182 476	80 280	20 000
Ieņēmumi no maksas pakalpojumiem un citi pašu ieņēmumi	90 317	84 537	58 463
Maksa par izglītības pakalpojumiem	10 991	8 329	0
Ieņēmumi par nomu un īri	14 297	18 746	21 860
Ieņēmumi par dzīvokļu un komunālajiem pakalpojumiem	50 047	16 426	3 483

Citi maksas pakalpojumi un pašu ieņēmumi	14 982	41 036	33 120
Transferti:	1 014 907	1 175 650	879 692
Valsts budžeta transferti	618 083	1 132 559	851 692
Ieņēmumi uzturēšanas izdevumiem pašvaldību pamatbudžetā no valsts budžeta	521 693	998 904	809 463
Ieņēmumi pašvaldību budžetā Eiropas Savienības struktūrfondu finansēto projektu īstenošanai	96 390	133 655	42 229
Pašvaldību budžetu transferti	396 824	43 091	28 000
Ieņēmumi no vienas pašvaldības cita budžeta veida	0	5 914	0
Ieņēmumi pašvaldību budžetā no citām pašvaldībām	35 627	37 177	28 000
Ieņēmumi no rajona padomēm	361 197	0	0
II KOPA IZDEVUMI PA VALDĪBAS FUNKCIJĀM UN NORĒKINI	3 863 787	3 235 571	3 222 943
Vispārējie valdības dienesti:	1 074 886	587 728	576 198
<i>Likumdošanas vara, izpildvara</i>	<i>511 528</i>	<i>414 755</i>	<i>419 449</i>
<i>Pašvaldību budžetu parāda procentu maksājumi</i>	<i>164 629</i>	<i>171 894</i>	<i>156 749</i>
<i>Iemaksas pašvaldību finanšu izlīdzināšanas fondā</i>	<i>70 478</i>	<i>1 079</i>	<i>0</i>
<i>Pašvaldību budžeta uzturēšanas izdevumu transferti citām pašvaldībām</i>	<i>328 251</i>	<i>0</i>	<i>0</i>
Sabiedriskā kārtība un drošība, tiesību aizsardzība	35 989	3 435	5 370
Ekonomiskā darbība	404 698	233 115	121 045
Vides aizsardzība	24 548	3 945	0
Pašvaldības teritoriju un mājokļu apsaimniekošana	372 943	326 568	384 626
Veselība	34 047	18 606	17 707
Atpūta, kultūra un reliģija	232 726	337 505	300 987
Izglītība	1 500 702	1 406 598	1 324 102
<i>Tai skaitā pašvaldību budžeta uzturēšanas izdevumu transferti citām pašvaldībām</i>	<i>0</i>	<i>281 857</i>	<i>273 000</i>
Sociālā aizsardzība	183 248	318 071	492 908
<i>Tai skaitā pašvaldību budžeta uzturēšanas izdevumu transferti citām pašvaldībām</i>	<i>0</i>	<i>0</i>	<i>5 000</i>
III IZDEVUMI PĒC EKONOMISKĀS KLASIFIKĀCIJAS	3 863 787	3 235 571	3 222 943
1. Uzturēšanas izdevumi	2 802 867	2 539 700	2 749 923
Kārtējie izdevumi	2 081 147	1 740 292	1 929 769
Atalgojumi	1 168 136	873 237	908 673
Valsts sociālās apdrošināšanas obligātās iemaksas, sociālā rakstura pabalsti un kompensācijas	284 690	214 929	220 144
Komandējumu un dienesta braucieni	959	811	3 521
Pakalpojumi	460 570	465 695	605 437
Krājumi, materiāli, energoresursi, preces, biroja preces un inventārs	150 142	159 942	172 754
Grāmatu un žurnālu iegāde	2 261	2 549	2 789
Budžeta iestāžu nodokļu maksājumi	14 389	23 129	16 451
Procentu izdevumi	164 629	171 894	156 749
Procentu maksājumi iekšzemes kredītiestādēm	5 066	4 331	3 717
Budžeta iestāžu procentu maksājumi Valsts Kasei	159 563	167 563	153 032
Subsīdijas un dotācijas	157 887	344 578	385 405
Subsīdijas un dotācijas komersantiem, biedrībām un	19 396	20 190	21 705

nodibinājumiem			
Sociālie pabalsti iedzīvotājiem	138 491	324 388	320 400
Pārējie maksājumi iedzīvotājiem	0	0	43 300
Uzturēšanas izdevumu transferti	399 204	282 936	278 000
Pašvaldību budžeta uzturēšanas izdevumu transferti citām pašvaldībām	328 726	281 857	278 000
Maksājumi Pašvaldību finanšu izlīdzināšanas fondā	70 478	1 079	0
2. Kapitālie izdevumi	1 060 804	695 871	473 020
Nemateriālie ieguldījumi	10 345	1 712	20 600
Pamatlīdzekļi	1 050 459	694 159	452 420
3. Zaudējumi no valūtas kursa svārstībām	116	0	0
IV IEŅĒMUMU PĀRSNIEGUMS (+)VAI DEFICĪTS (-) (I-II)	-768 742	156 609	-360 762
V FINANSĒŠANA	768 742	-156 609	360 762
1. Naudas līdzekļu samazinājums(+)/palielinājums(-) uz gada beigām	653 455	-294 316	427 411
2. Aizdevumi	24 000	0	0
3. Aizņēmumi	118 287	162 774	-31 149
4. Līdzdalība radniecisko uzņēmumu kapitālā	-27 000	-25 067	-35 500

Burtnieku novada pašvaldības 2010.gada pamatbudžeta ieņēmumu struktūra



Burtnieku novada pašvaldības pamatbudžeta ieņēmumus veido nodokļu ieņēmumi, nenodokļu ieņēmumi, ieņēmumi no maksas pakalpojumiem un citi pašu ieņēmumi, valsts budžeta transferti, pašvaldību budžetu transferti.

Burtnieku novada pašvaldības pamatbudžeta ieņēmumi 2010.gadā sastāda 3 392 180 lati.

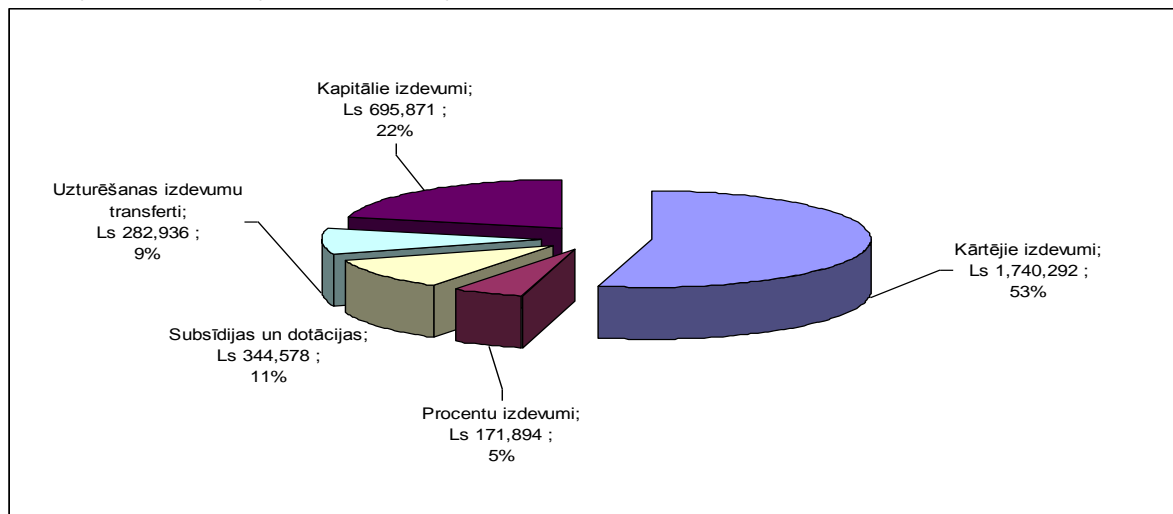
Lielāko daļu no pamatbudžeta ieņēmumiem veido nodokļu ieņēmumi – 2 027 934 lati vai 60% no pamatbudžeta ieņēmumiem. Salīdzinot ar iepriekšējo gadu nodokļu ieņēmumi palielinājušies par 258 168 latiem (2009.gadā nodokļu ieņēmumi bija 1 769 766 lati).

Nenodokļu ieņēmumi un ieņēmumi no pašvaldības īpašuma pārdošanas 2010.gadā sastāda 104 059 lati. Nenodokļu ieņēmumus veido procentu ieņēmumi 352 lati, valsts nodevas 2 329 lati, sodi un sankcijas 10 553 lati, pārējie nenodokļu ieņēmumi 10 545 lati. Ieņēmumi no pašvaldības īpašuma pārdošanas ir 80 280 lati.

Burtnieku novada pašvaldība 2010.gadā saņēma valsts budžeta transfertus 1 132 559 latu apmērā.

Ieņēmumi no citām pašvaldībām 2010.gadā sastāda 37 177 latus, ieņēmumi no pašvaldības speciālā budžeta sastāda 5 914 latus.

Burtnieku novada pašvaldības 2010.gada pamatbudžeta izdevumu sadalījums pēc ekonomiskās klasifikācijas (bez aizņēmumiem un aizņēmumu atmaksas)

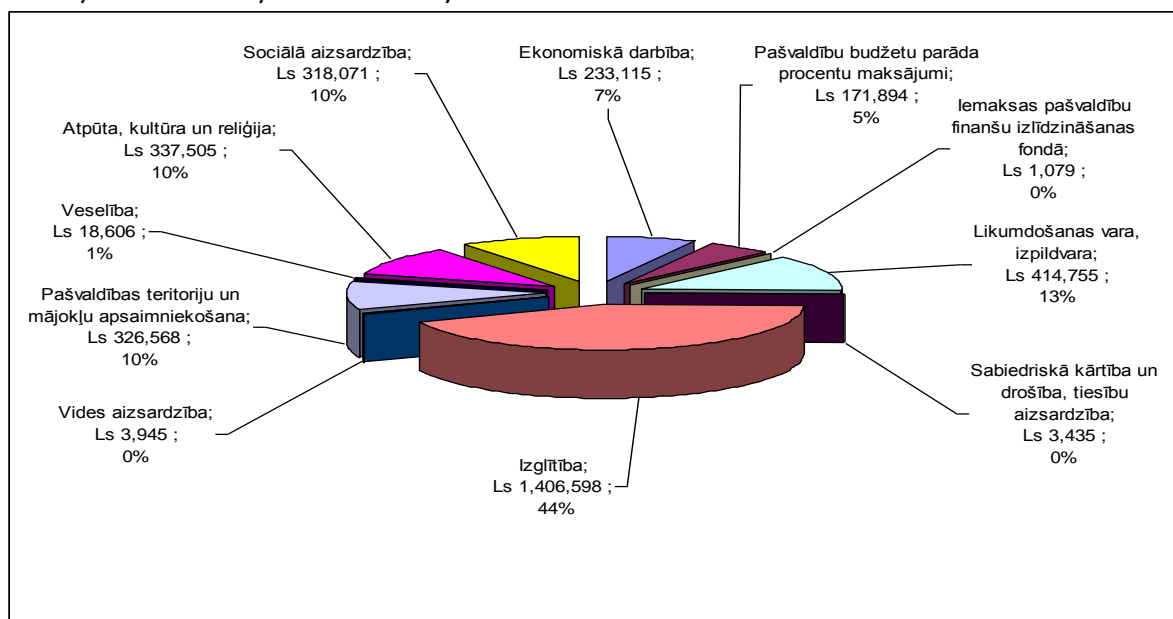


Burtnieku novada pašvaldības pamatbudžeta izdevumi 2010.gadā, neieskaitot aizņēmumu atmaksu un līdzdalību radniecisko uzņēmumu kapitālā, sastāda 3 235 571 latus. Salīdzinot ar 2009.gadu izdevumi samazinājušies par 628 216 latiem.

Būtiskāko izdevumu daļu sastāda kārtējie izdevumi 1 740 292 latu, jeb 53%. Tie ietver izdevumus atalgojumam, darba devēja valsts sociālās apdrošināšanas obligātajām iemaksām, darba devēja sociāla rakstura pabalstiem un kompensācijām (1 088 166 latu jeb 62.5% no kārtējiem izdevumiem), pakalpojumu apmaksai (465 695 latu jeb 26.8% no kārtējiem izdevumiem), komandējumu un dienesta braucienu, krājumu, materiālu, energoresursu, biroja preču un inventāra, kā arī grāmatu iegādes izmaksu segšanai un nodokļu maksājumiem.

Kapitālie izdevumi ir 695 871 latu vai 22% no pamatbudžeta kopējiem izdevumiem.

Burtnieku novada pašvaldības 2010.gada pamatbudžeta izdevumu sadalījums pa funkcionālajām kategorijām (bez aizņēmumiem un aizņēmumu atmaksas)



Speciālais budžets (izņemot ziedojumus un dāvinājumus)

Burtnieku novada pašvaldības speciālā budžeta ieņēmumus veido nodokļu ieņēmumi, nenodokļu ieņēmumi, pašvaldību budžetu transferti.

Speciālā budžeta ieņēmumi 2010.gadā sastāda 88 665 latus. Kopā ar naudas atlikumu uz gada sākumu tas sastāda 194 358 LVL.

Lielāko daļu no speciālā budžeta ieņēmumiem veido valsts mērķdotācijas autoceļu fondam. Tie ir 83437 lati. Dabas resursu nodoklis ir saņemts 5 019 latu apmērā.

Burtnieku novada pašvaldības speciālā budžeta izdevumi (izņemot ziedojumus un dāvinājumus) 2010.gadā sastāda 167 211 latu.

No Autoceļu fonda līdzekļiem ir iztērēti 160 487 latu novada ielu un ceļu uzturēšanai, remontam, ceļazīmēm un rekonstrukcijai. Ir veikta a/c „Stienūži–Bāri-Jercēnu pagasta robeža” 1.posma rekonstrukcija, pabeigta Visvalžu ielas izbūve Valmieras pagastā, uzstādīts ātrumvalnis pie Rencēnu pamatskolas.

Burtnieku ezera ainavas sakārtošanai ir iztērēti 810 latu. Pārējie speciālā budžeta līdzekļi 5914 latu apmērā ir pārcelti uz pamatbudžeta līdzekļiem.

Pārskats par speciālā budžeta (izņemot ziedojumus un dāvinājumus) izpildi

Rādītāji	Budžeta izpilde 2009.gadā	Budžeta izpilde 2010.gadā	2011.gada plāns
I KOPĀ IEŅĒMUMI	125 649	88 665	86 437
Nodokļu ieņēmumi	3 317	5 019	3 000
Dabas resursu nodoklis	3 317	5 019	3 000
Nenodokļu ieņēmumi	370	209	0
Transferti:	121 962	83 437	83 437
Autoceļu fondam	121 962	83 437	83 437
II KOPĀ IZDEVUMI	76 668	167 211	106 039
Izdevumi no autoceļu fonda	72 445	160 487	92 039
Izdevumi no dabas resursu nodokļa	4 149	810	14 000
Izdevumi no pārējiem speciālā budžeta ieņēmumiem	74	5 914	0
III KOPĀ IZDEVUMI PĒC EKONOMISKĀS KLASIFIKĀCIJAS	76 668	167 211	106 039
1. Uzturēšanas izdevumi	75 579	118 689	106 039
Atalgojumi	473	0	0
Valsts sociālās apdrošināšanas obligātās iemaksas, sociālā rakstura pabalsti un kompensācijas	115	0	0
Pakalpojumu apmaksas	71 602	110 032	104 039
Krājumi, materiāli, energoresursi, preces, biroja preces un inventārs	3 389	2 743	2 000
Pašvaldības speciālā budžeta uzturēšanas izdevumu transferti uz pašvaldības pamatbudžetu	0	5 914	0
2. Kapitālie izdevumi	1 089	48 522	0
Pamatlīdzekļi	1 089	48 522	0
IV IEŅĒMUMU PĀRSNIEGUMS VAI DEFICĪTS (II-III)	48 981	-78 546	-19 602
V FINANSĒŠANA	-48 981	78 546	19 602
1. Naudas līdzekļu samazinājums(+)/palielinājums(-) uz gada beigām	- 48 981	78 546	19 602

Ziedojumi un dāvinājumi

Ziedojumos un dāvinājumos naudas atlikums uz 2010.gada sākumu sastāda 336 latus. No fiziskām personām ir ienākuši ziedojumi 527 latu apmērā. Ziedojumi ir izlietoti: 200 LVL muzikālo instrumentu iegādei (Matīšu pagasta kultūra), 136 LVL ir izlietoti inventāra iegādei Burtnieku Ausekļa vidusskolai, 527 LVL ir izlietoti inventāra un rotaļlietu iegādei PII „Zīļuks”.

Pārskats par ziedojumu un dāvinājumu budžeta izpildi

Rādītāji	Budžeta izpilde 2009.gadā	Budžeta izpilde 2010.gadā	2011.gada plāns
I KOPĀ IEŅĒMUMI	2 800	527	7 625
Saņemtie ziedojumi un dāvinājumi	2 800	527	7 625
Juridisko personu ziedojumi un dāvinājumi naudā	2 800	0	7 625
Fizisko personu ziedojumi un dāvinājumi naudā	0	527	0
II KOPĀ IZDEVUMI	2 480	683	7 625
Atpūta, kultūra un reliģija	515	200	
Izglītība	1 965	663	
Sociālā aizsardzība	0	0	7 625
III KOPĀ IZDEVUMI PĒC EKONOMISKĀS KLASIFIKĀCIJAS	2 480	863	7 625
1. Uzturēšanas izdevumi	1 590	863	7 625
Atalgojumi	0	0	5 500
Valsts sociālās apdrošināšanas obligātās iemaksas, sociālā rakstura pabalsti un kompensācijas	0	0	1 325
Pakalpojumu apmaksas	300	2	0
Krājumi, materiāli, energoresursi, preces, biroja preces un inventārs	1 290	861	800
2. Kapitālie izdevumi	890	0	0
Pamatlīdzekļi	890	0	0
IV IEŅĒMUMU PĀRSNIEGUMS VAI DEFICĪTS (II-III)	320	-336	0
V FINANSĒŠANA	-320	336	0
1. Naudas līdzekļu samazinājums(+)/palielinājums(-) uz gada beigām	-320	336	0

Aizņēmumi

Pašvaldībai ir ilgtermiņa aizņēmumi par kopējo summu 2 965 526 LVL, tai skaitā ilgtermiņa daļa sastāda 2 766 131 LVL un īstermiņa daļa sastāda 199 395 LVL.

Pārskats par aizņēmumiem un aizņēmumu atmaksu

Aizdevējs	Atmaksas termiņš	Parāds uz pārskata gada sākumu	Saņemts pārskata gadā	Atmaksāts pārskata gadā	Cits parāda samazinājums	Parāds uz pārskata perioda beigām	Plānotās pamatsummas atmaksas 2011.gadā
Valsts kase	20.11.2021	10,900				10,900	
Vides investīciju fonds	01.04.2026	83,235		-12,696		70,539	-12,696
Valsts kase	20.05.2027	408,332		-23,336		384,996	-23,336
Valsts kase	30.11.2018	40,000		-4,448		35,552	-4,448

Valsts kase	20.11.2021	65,186		0		65,186	
Valsts kase	20.11.2021	372,714		-36,492		336,222	-36,492
Vides investīciju fonds	01.07.2021	36,812		-5,716		31,096	-5,716
Valsts kase	20.04.2028	1,422,080		-77,920		1,344,160	-77,920
Valsts kase	20.06.2033	144,000		-4,510		139,490	-6,200
Valsts kase	20.05.2021	21,115				21,115	
Valsts kase	20.02.2017	94,100		-12,980		81,120	-12,980
Valsts kase	20.08.2013	6,380		-1,600		4,780	-1,600
Valsts kase	20.05.2024	116,000				116,000	
Valsts kase	20.10.2024	67,325		-1,122	-59,232	6,971	
Valsts kase	20.07.2025		32,613			32,613	-2,212
Valsts kase	20.07.2025		36,880		-26,195	10,685	
Valsts kase	20.07.2025		26,277			26,277	-1,784
Valsts kase	20.09.2025		106,392			106,392	-5,505
Valsts kase	20.09.2025		42,555			42,555	-2,202
Valsts kase	20.10.2025		23,826			23,826	-1,212
Valsts kase	20.07.2025		34,165			34,165	-2,320
Valsts kase	20.07.2025		40,886			40,886	-2,772
Kopā		2,888,179	343,594	-180,820	-85,427	2,965,526	-199,395

Pašvaldības nekustamais īpašums

Pašvaldības bilancē ir uzskaitīti 2406.41 hektāri zemes ar kopējo kadastrālo vērtību 1 738 339 LVL. Pašvaldība ir iznomājusi 146.1 ha īpašumā un 95.3 ha pašvaldībai piekritīgos zemes gabalus. 2010.gadā tika veikta pašvaldības ceļu un ielu datu salīdzināšana ar VAS Latvijas valsts ceļi datiem. Šis salīdzināšanas rezultātā no pašvaldības bilances tika izslēgti 36.35 km servitūta ceļa posmi ar kopējo vērtību 744 412 LVL. 2011.gadā tiks veikta 20 ceļu un 8 ielu posmu ar kopējo garumu 16.196 km novērtēšana un iekļaušana pašvaldības bilancē.

Pašvaldības nekustamais īpašums

Rādītāji	Bilances vērtībā uz 01.01.2010	Bilances vērtībā uz 31.12.2010
Zeme, ēkas un būves, tai skaitā:	11 912 748	10 919 465
Dzīvojamās ēkas	69 145	70 032
Nedzīvojamās ēkas	2 655 863	2 781 344
Transporta būves	5 929 855	4 946 765
Zeme zem ēkām un būvēm	368 531	1 251 893
Kultivētā zeme	165 987	262 846
Atpūtai un izklaidei izmantojamā zeme	25 415	42 987
Pārējā zeme	103 357	180 613
Inženierbūves	2 403 377	1 172 410
Pārējais nekustamais īpašums	191 218	210 575

Ilgtermiņa finanšu ieguldījumi

Salīdzinot ar iepriekšējo pārskata gadu, ilgtermiņa finanšu ieguldījumi palielinājušies par Ls 409 084.

AKTĪVS	31.12.2010	01.01.2010	Izmaiņas (+,-)
Ilgtermiņa finanšu ieguldījumi	691 002	281 918	+409 084

Līdzdalība radniecīgo kapitālsabiedrību kapitālā	516 604	107 520	+409 084
Pārējie ilgtermiņa finanšu ieguldījumi	174 398	174 398	0

2010. gadā pašvaldība veica skaidras naudas līdzekļu ieguldījumu meitas uzņēmuma SIA „Renete” pamatkapitālā 26 500 LVL apmērā, kā arī palielināja SIA „ Renetes” pamatkapitālu par 168 200 LVL un SIA „VP Komforts” pamatkapitālu par 277 524 LVL veicot mantisko ieguldījumu.

2010. gada 8. septembrī no Latvijas Republikas Uzņēmumu reģistra tika izslēgta SIA „Burtnieku ezera pārvalde”. Uzņēmuma likvidācijas rezultātā pašvaldība no meitas uzņēmuma saņēma skaidru naudu 1 433 LVL un mantu 15 155 LVL apmērā.

2010. gada 20. oktobrī tika pieņemts Burtnieku novada pašvaldības domes lēmums par SIA „Pučurga” likvidācijas procesa uzsākšanu.

Līdzdalība radniecisko kapitālsabiedrību kapitālā	Līdzdalība %	31.12.2010 LVL	01.01.2010 LVL
SIA „Renete”	100	212 227	18 796
SIA „Pučurga”	100	1 927	2 000
SIA „Burtnieku ezera pārvalde”	100	0	20 511
SIA „VP Komforts”	100	302 450	66 213

Pārējie ilgtermiņa finanšu ieguldījumi	Līdzdalība %	31.12.2010 LVL	01.01.2010 LVL
SIA „VTU Valmiera”	14.01	143 813	143 813
SIA „Ziemeļvidzemes atkritumu apsaimniekošanas organizācija”	2.45	30 585	30 85

3. Pārbaudes atzinums un Domes lēmums par 2010.gada pārskatu

Pašvaldības vadība ir izpildījusi likuma „Par pašvaldībām” 71.panta prasības – 2010.gada pārskata pareizības pārbaudei tā uzaicinājusi komercsabiedrību SIA „A.Kursītes auditorfirma” (sabiedrības licence Nr.20, valdes priekšsēdētāja zvērinātā revidente Anita Kursīte, sertifikāts Nr.14). Komercsabiedrība revīziju veica saskaņā ar Starptautiskajiem revīzijas standartiem un pēc revīzijas deva šādu atzinumu:

„Finanšu pārskats sniedz patiesu un skaidru priekšstatu par Burtnieku novada pašvaldības finansiālo stāvokli 2010.gada 31.decembrī, kā arī par tās darbības finanšu rezultātiem un naudas plūsmām 2010.gadā, saskaņā ar Latvijas Republikas Ministru kabineta 2010.gada 17.augusta noteikumu nr.777 „Gada pārskata sagatavošanas kārtība” nosacījumiem.”

2011.gada 20.aprīlī Burtnieku novada pašvaldības dome ar sēdes lēmumu Nr.186 (protokols Nr.6, 44.punkts) apstiprināja Burtnieku novada pašvaldības 2010.gada pārskatu.

4. Burtnieku novada attīstības mērķi

Burtnieku novadā ir noteikti galvenie attīstības mērķi dažādām nozarēm, kuriem ir noteikti arī uzdevumi to sasniegšanai:

- Saglabāt un racionāli izmantot dabas resursus un kultūrvēsturisko mantojumu, ainaviskās vērtības un vides kvalitāti, kas ļautu izmantot šo teritoriju tūrismam un rekreācijai;
- Ezeru un to pieguļošo teritoriju infrastruktūras attīstība (piemēram, laipu ierīkošana, pludmaļu un peldvietu iekārtošana, skatu torņu būvniecība u.c. darbības);
- Līdzdalība Burtnieku ezera un pašvaldības teritorijā esošo upju apsaimniekošanā;

- Jaunu atpūtas vietu veidošana;
- Veicināt uzņēmēju līdzdalību un uzņēmējdarbības vides sakārtošanu, veidojot tūrisma un rekreācijas produkta piedāvājumu;
- Esošo sabiedrisko objektu un teritoriju sakopšana (parku, ūdenstilpju, ūdensteču krastu sakopšana u.c. teritorijas);
- Ziemeļvidzemes biosfēras rezervāta un pārējo aizsargājamo dabas teritoriju un objektu aizsardzība un saimnieciskā darbība saskaņā ar esošiem normatīvajiem aktiem;
- Kultūrvēsturisko objektu aizsardzība un apsaimniekošana saskaņā ar esošiem normatīviem aktiem;
- Novada izglītības sistēmas izpēte un stratēģijas izstrāde. Pasākuma mērķis ir optimizēt, pilnveidot un uzlabot izglītības pakalpojuma sniegšanas kvalitāti pašvaldības izglītības iestādēs;
- Uzbūvēt bērnu pirmsskolas izglītības iestādi un nodrošināt to ar mūsdienīgām iekārtām un inventāru;
- Nodrošināt izglītības darbiniekiem regulāras apmācības kvalifikācijas paaugstināšanai;
- Nodrošināt atpūtas un sporta iespējas visu vecuma grupu pārstāvjiem;
- Renovēt un sakārtot kultūras iestādes, aprīkot to ar mūsdienīgām iekārtām un inventāru;
- Radīt iedzīvotājiem pilnvērtīgas un vispusīgas atpūtas iespējas;
- Radīt iedzīvotājiem sporta zāļu arī atklātu sporta laukumu apmeklētības nodrošinājumu;
- Perspektīvā ierīkot veloseliņu un tūrisma atpūtas takas, izstrādāt maršrutus;
- Radīt apstākļus un veicināt sociālās sfēras attīstību;
- Nodrošināt iedzīvotājus ar sociālo aprūpi;
- Veidot labvēlīgus apstākļus uzņēmējdarbības attīstībai, kas veicinātu dažādu tautsaimniecības nozaru izaugsmi;
- Atbalstīt vietējos uzņēmumus, sekmējot to paplašināšanos un jaunu darba vietu radīšanu;
- Infrastruktūras attīstība uzņēmējdarbības veicināšanai, lai piesaistītu jaunus uzņēmējus;
- Augstu tehnoloģiju attīstība un atražojamās enerģijas veicināšana (piemēram, zemes siltuma izmantošana, biogāzes ražošana, vēja elektrostaciju būvniecība u.c. darbības);
- Lauksaimnieciskās produkcijas ražošanas uzņēmumu darbības veicināšana un attīstība;
- Saglabāt augstvērtīgās lauksaimniecībā izmantojamās teritorijas, nepieļaut to apmežošanu vai sadrumstalošanu;
- Veicināt pamesto bijušo fermu u.c. objektu iesaistīšanu jaunu ražotņu veidošanā;
- Radīt uzņēmējdarbībai un iedzīvotāju dzīves un veselības līmeņa paaugstināšanai labvēlīgu infrastruktūru;
- Sakārtot ūdenssaimniecības sistēmu un uzlabot dzeramā ūdens kvalitāti;
- Veikt bijušās sadzīves atkritumu izgāztuves rekultivāciju.

5. Būvniecība

Būvniecības pārzināšanu un kontroles nodrošināšanu Burtnieku novada teritorijā veic Burtnieku novada būvvalde.

Informācija par būvniecību Burtnieku novadā:

Būves	Izdotas būvatļaujas (skaits)			Pieņemts ekspluatācijā (skaits)		
	Kopā	t.sk. jaunai būvniecībai	t.sk. rekonstr., renovācija	Kopā	t.sk. jaunā būvniecība	t.sk. rekonstr., renovācija
Būves kopā (1+ 2)	38	22	16	30	17	13

1.	Ēkas	28	16	12	16	8	8
11.	t.sk. dzīvojamās mājas	15	11	4	7	4	3
12.	t.sk. nedzīvojamās ēkas	13	5	8	9	4	5
2.	Inženierbūves	10	6	4	14	9	5

2010. gadā Burtnieku novada būvvaldē reģistrēti 204 būvniecības iesniegumi-uzskaites kartes, tajā skaitā 80 ir no Valmieras rajona būvvaldes pārņemtie būvobjekti, salīdzinājumam ar pagājušo gadu reģistrēto būvobjektu skaits pieaudzis trīs reizes, 41 no visiem reģistrētiem būvobjektiem ir Burtnieku novada pašvaldības būvobjekti (20%), 96 (47%) – privātpersonu, 67 (33%) citu juridisko personu iesniegumi. Gada laikā būvvalde izsniegusi 67 plānošanas un arhitektūras uzdevumus, izskatījusi un pieņēmusi lēmumus par 41 tehnisko projektu akceptu, saskaņojusi 26 vienkāršotās rekonstrukcijas, sastādījusi 26 būvobjektu pārbaudes aktus, izsniegusi 38 jaunas būvatļaujas, pagarinājusi 31 būvatļauju, pieņēmusi ekspluatācijā 30 būvobjektus ar kopējām būvniecības izmaksām 894 420 latu.

6. Paveiktais ceļu, ielu stāvokļa uzlabošanā

2010.gadā pašvaldības autoceļu un ielu uzturēšanai novads saņēma valsts mērķdotāciju autoceļu fondam 83437 latu apmērā. Kopā ar atlikumu uz gada sākumu Autoceļu fonda līdzekļi sastāda 173 tūkstoši latu. 2010.gadā no Autoceļu fonda līdzekļiem ir iztērēti 160 487 latu novada ielu un ceļu uzturēšanai, remontam, ceļazīmēm un rekonstrukcijai. Ir veikta a/c „Stienūži–Bāri-Jercēnu pagasta robeža” 1.posma rekonstrukcija, pabeigta Visvalžu ielas izbūve Valmieras pagastā, uzstādīts ātrumvalnis pie Rencēnu pamatskolas. 2011. gadā aktuālākie darbi būs grantēto ceļu virskārtas papildināšana ar kvalitatīvu grants maisījumu, to profilēšana, apauguma noņemšana no ceļmalām.

7. Burtnieku novada pašvaldības līdzdalība sadarbības projektos

2010.gadā Burtnieku novada pašvaldība ir realizējusi divpadsmit nozīmīgus kapitālus investīciju projektus ar kopējo finansējumu 801063 Ls, no kuriem pašvaldības līdzfinansējums paredzēts 149450 Ls. Burtnieku novada pašvaldība, sadarbojoties gan ar Vides aizsardzības un reģionālās attīstības ministriju (VARAM), Lauku atbalsta dienestu (LAD), Latvijas Investīciju un attīstības aģentūru (LIAA), Valsts izglītības attīstības aģentūru (VIAA), gan citām pašvaldībām turpina īstenot sadarbības projektus teritorijas attīstības un energoefektivitātes jautājumos.

Lielākie rekonstrukcijas objekti, kas tika nodoti ekspluatācijā 2010.gadā:

- Burtnieku pagastnama apkures sistēmas rekonstrukcija, kur veikta malkas apkures nomainīšana uz zemes siltuma apkuri.
- Vecates pagastnama apkures sistēmas rekonstrukcija, kur veikta malkas apkures nomainīšana uz zemes siltuma apkuri.
- Visvalža iela (no Nameja līdz Lauku ielai), kur pabeigti bruģēšanas darbi.
- A/c Stienūži – Bāri – Jercēnu pagasta robeža rekonstrukcija, kur rekonstruēts ceļš, izveidotas caurtekas, atjaunoti ceļa profili, uzbērta jauns grants segums.
- Burtnieku pagasta estrādes, parka un kultūras nama stāvlaukuma vienkāršotā rekonstrukcija, kur estrādē atjaunota deju grīda, atjaunots apgaismojums, atjaunotas solu virsmas, taču kultūras centra stāvlaukumam uzklāts jauns bruģa segums.
- Burtnieku Ausekļa vidusskolas aktu zāles vienkāršotā rekonstrukcija – veikta logu nomainīšana, atjaunota skatuve, veikta elektroinstalācijas atjaunošana, nomainīta siltumapgāde, veikts kosmētiskais remonts, panākta telpas energoefektivitāte.

- Burtnieku skolas ēkas N2 korpusa renovācija (topošais Burtnieku novada Jauniešu iniciatīvu centrs Burtnieku centrā pie kultūras centra) – veikta ēkas siltināšana, logu nomaiņa, ārējā siltināšana, jumta nomaiņa un sakārtota iekšējā apkures sistēma.
 - Matīšu pamatskolas āra sporta laukuma rekonstrukcija – izbūvēta futbola laukuma drenāža, uzklāts jauns skrejceliņu segums un atjaunots futbola laukuma segums, kā arī uzstādīts norobežojošais tīkls.
 - Ēveles pamatskolas sporta zāles apkures sistēmas rekonstrukcija – ierīkots zemes siltums.
 - Ēveles pamatskolas sporta zāles vienkāršotā rekonstrukcija – veikta sporta zāles siltināšana.
- Nozīmīgākie projekti un pasākumi, kuru īstenošana uzsākta 2010.gadā un turpinās 2011.gadā:

- Ēveles muižas klēts rekonstrukcija, kuras ietvaros pamatā veikta bojāto jumta konstrukciju un pārseguma siju nomaiņa.
- Rencēnu pagasta kultūras nama rekonstrukcija, kā ietvaros veikta jumta seguma nomaiņa, ēkas energoefektivitāti uzlabojoši pasākumi, apkures sistēmas nomaiņa.
- Matīšu pludmales labiekārtošana un teritorijas labiekārtošana.
- Izglītības iestāžu informatizācija. Informatizācijas projekta ietvaros paredzēts iegādāties stacionāros un portatīvos datorus, multimediju tehniku (digitālās tāfeles, projektorus) un ierīkot lokālos datortīklus (kas jau ir izdarīts) Matīšu, Rencēnu pamatskolās un Burtnieku Ausekļa vidusskolā.

Nozīmīgākie projekti un pasākumi, kuru īstenošana plānota 2011.gadā:

- Matīšu bērnudārza vienkāršota rekonstrukcija, kur projekta ietvaros plānots veikt ēkas jumta nomaiņu, logu durvju nomaiņu, fasādes siltināšanu un dekoratīvo apdari;
- Vecates pagasta "Kultūras centra" rekonstrukcija, kur projekta ietvaros plānota arī ēkas siltināšana;
- Burtnieku novada Rencēnu pagasta sociālās dzīvojamās mājas vienkāršota renovācija.
Burtnieku novada pašvaldība gada sākumā iesniedza projekta pieteikumu Reģionālās attīstības fonda līdzfinansējuma saņemšanai darbības programmā „Infrastruktūra un pakalpojumi” papildinājuma aktivitātē „Sociālo dzīvojamo māju siltumnoturības uzlabošanas pasākumi”, kā ietvaros paredzēts uzlabot ēkas energoefektivitāti;
- Krastā bāzētas infrastruktūras izbūve Burtnieku novada Burtnieku ezerā, kur plānots izveidot laivu piestātņi un izveidot stāvlaukumu.
- Seno tradīciju godā celšanas telpa Ēveles muižas klētī, kurā paredzēta muzeja un ekspozīciju zāles izveide;
- Burtnieku novada pašvaldības ēku (t.sk. Rencēnu pagastnams un Matīšu bērnudārzs) fosilo siltumenerģijas ražošanas iekārtu nomaiņa siltumenerģijas ražošanai no atjaunojamiem energoresursiem;
- Multifunkcionāla jaunatnes iniciatīvu centra izveide Burtnieku novada Burtniekos Burtnieku skolas N-2 korpusā, kur jau iepriekš plānoti veikta ēkas siltināšana vienkāršotās rekonstrukcijas ietvaros;
- Ezera ielas posma labiekārtošana vidēji ~70m garā posmā virzienā uz pludmali, kur tiks veikta ceļa posma līdz pludmalei sakārtošana.
- 2011. gadā Eiropas Sociālā fonda projekta „Burtnieku novada attīstības programmas un teritorijas plānojuma izstrāde” ietvaros plānots uzsākt Burtnieku novada attīstības programmas 2012.-2018. gadam un Burtnieku novada teritorijas plānojuma 2012.-2024. gadam izstrādi.

Projekti un pasākumi, kuru īstenošana plānota tuvāko divu gadu laikā:

- Ezeru tūrisms un Valmiermuižas pievilcība ESTLATRUS, kur programmas ietvaros Burtnieku pašvaldība vēlas izveidot gājēju un velosipēdu taku apkārt Burtnieku ezeram, kā arī rast līdzekļus Valmiermuižas parka sakārtošanai.

8. Veiktie pasākumi pašvaldības vadības pilnveidošanai

2010. gadā viens no vadības pilnveidošanas pasākumiem ir operatīvās sanāksmes, kas tika rīkotas katru nedēļu ar mērķi veicināt efektīvāku informācijas apriti pašvaldībā, kā arī uzlabot darbinieku un vadības iekšējo komunikāciju. Pārskata gadā ieviesta un pilnveidota lietvedības sistēma. Attīstības nodaļā pieņemts darbā speciālists tūrisma jomā ar nolūku veikt novada popularizēšanu valstī un ārpus tās robežām. Sakarā ar to, ka 2010. gadā pašvaldībā tiek realizēti 20 pašvaldības attīstības projekti, lai veiksmīgi kontrolētu būvniecības procesus un iepirkumu tehnisko dokumentāciju, būvvaldes sastāvā pieņemts darbā projektu vadītājs. Pārskata gadā veikta arī Burtnieku pirmsskolas izglītības iestādes vadītājas nomaina. Tāpat 2010.gadā Eiropas Sociālā fonda projekta „Projektu vadītāja piesaiste Burtnieku novada pašvaldībā” ietvaros darbā pieņemts projektu vadītājs, kura uzdevums divos ar pusi gados ir plānot, vadīt un koordinēt darbību izglītības attīstības jomā pašvaldībā un izstrādāt izglītības koncepciju un izglītības attīstības politiku novadā.

2011. gadā plānots ieviest vienotu lietvedības dokumentu kārtības sistēmu Burtnieku novada izglītības iestādēs, kā arī ieviest vienotu skolu tehnisko darbinieku atalgojuma sistēmu. Ieviest vienotu personāla vadības sistēmu visās pašvaldību iestādēs t.sk. skolās.

9. Sadarbības nodrošināšana ar iedzīvotājiem

Lai informētu pēc iespējas plašāku auditoriju, patstāvīga pašvaldības saikne 2010. gadā tika uzturēta ar reģionālajiem un nacionālajiem plašsaziņas līdzekļiem, nodrošinot tos ar savlaicīgu informāciju par pašvaldības aktualitātēm un skaidrojot pieņemtos lēmumus. Tika gatavotas un sniegtas ziņas par dažādām aktualitātēm un jaunumiem ne tikai Burtnieku novada pašvaldībā, bet arī Burtnieku novada pašvaldības kapitālsabiedrībās vietējiem medijiem – laikrakstam „LIESMA”, ziņu portālam www.valmiera24.lv, Vidzemes TV. Tāpat veiksmīga sadarbība notika ar Radio SWH Vidzemes studiju, Radio Skonto Vidzemes studiju un Vidzemes TV. Informācija par pašvaldības norisēm, pieņemtajiem lēmumiem, kultūras pasākumiem un citām aktualitātēm tika regulāri sagatavota un nosūtīta lielākajām ziņu aģentūrām – LETA, BNS, BNA u.c. Informācija par nozīmīgākiem notikumiem tika sniegta arī apkārtējo novadu laikrakstiem. Tāpat tika veikts regulārs plašsaziņas līdzekļu un iedzīvotāju viedokļu monitorings.

Lai uzlabotu komunikāciju un sadarbību ar pašvaldības mērķauditorijām (iedzīvotājiem, uzņēmējiem, medijiem u.c.) 2010. gadā tika pakāpeniski uzlabota pašvaldības interneta vietne www.burtniekunovads.lv. Kopš tās izveides, veikts būtisks darbs gan informācijas apjoma, gan struktūras, gan navigācijas sistēmas uzlabošanā - izveidotas jaunas sadaļas, lai atvieglotu informācijas pieejamību, kā arī veikta informācijas atjaunošana un sistematizācija visās sadaļās. 2010.gadā pašvaldības interneta vietnē www.burtniekunovads.lv tika veiktas vairākas sabiedriskās apspriešanas aptaujas. Tāpat pašvaldība dod iespēju iedzīvotājiem anonīmi uzdot sev interesējošus jautājumus mājas lapas www.burtniekunovads.lv sadaļā „Jautājumi”, iedzīvotājiem ir iespēja uzdot savus jautājumus arī sadaļā „Kontakti”, norādot savu vārdu, e-pasta adresi, tēmu un jautājumu. Šajā gadījumā atbilde vai papildus jautājumi tiek nosūtīti personīgi uz norādīto e-pasta adresi. Abas sadaļas veidotas, lai veicinātu ciešāku sadarbību un informācijas apmaiņu starp iedzīvotājiem un pašvaldību par iedzīvotājiem svarīgiem jautājumiem un problēmsituācijām. Kā redzams pēc anonīmi iesūtīto jautājumu daudzuma un satura, var secināt, ka iedzīvotāji šo iespēju izmanto labprāt, tādā veidā netieši norādot uz pašvaldības darba pilnveidošanas nepieciešamību attiecīgās jomās. Tāpat regulāri tika sekots mājas lapas unikālo apmeklējumu skaitam, kā arī konkrētu ziņu un sadaļu apmeklētāju daudzumam, kas palīdz saprast, kuras ir būtiskākās un svarīgākās jomas, kas interesē novada iedzīvotājus.

Arī 2010. gadā bez pārtraukuma reizi mēnesī tiek izdots Burtnieku novada pašvaldības informatīvs izdevums „Burtnieku novada vēstis” 3300 eksemplāru tirāžā, ko bez maksas saņem

Burtnieku novada iedzīvotāji un viesi. Izdevums ar Latvijas Pasta starpniecību tiek nogādāts Burtnieku novada iedzīvotāju pastkastēs, kā arī pieejams interesentiem bez maksas dažādās iestādēs novadā – pagastu pārvaldēs, pašvaldības SIA, Sociālajā dienestā un bibliotēkās. Pašvaldības laikrakstā iedzīvotājiem saprotamā veidā atspoguļoti un skaidroti pašvaldības lēmumi, veiktie darbi, plānotās aktivitātes un citi svarīgi jaunumi. Sabiedrības piesaistīšanai izdevumā iekļauts sporta un kultūras pasākumu plāns.

2010. gadā padziļināti pētījumi un aptaujas par sabiedrības apmierinātību ar pašvaldības darba kvalitāti nav veikti, taču iedzīvotāju viedoklis tiek izziņāts, analizējot gan rakstiski, gan mutiski saņemtos iesniegumus, sūdzības, vēstules, kā arī, veicot regulāru mediju monitoringu, proti, analizējot publikācijas visu veidu masu medijos. Saņemtā informācija tiek analizēta un nepieciešamības gadījumā veikti pasākumi negatīvas situācijas novēršanai, nepieciešamības gadījumā iedzīvotājiem tiek izskaidrota situācijas būtība, tāpat iebildumi, aizrādījumi un iedzīvotāju domas tiek ņemtas vērā turpmākajā pašvaldības darbā.

2010. gadā iedzīvotāju informēšanai izdots informatīvs materiāls (buklets) par novadu, tāpat, sadarbībā ar Valmieras TIC, izdoti vairāki informatīvi materiāli par tūrismu un aktīvās atpūtas vietām.

2011. gadā plānots izstādāt Burtnieku novada pašvaldības mājas lapas jauno versiju. Tāpat plānots turpināt iesākto sadarbību gan ar vietējiem, gan nacionālajiem medijiem, lai atvieglotu iedzīvotāju saskarsmi ar pašvaldību.

10. Sabiedriskā kārtība un drošība

Burtnieku novadā ir stabila sadarbība ar Valsts policiju. Pārskata gadā notika regulāras tikšanās starp Burtnieku novada administrācijas darbiniekiem un policijas pārstāvjiem. Par kārtības nodrošināšanu novada teritorijā rūpējas pieci iecirkņu pilnvarotie policijas darbinieki. Tāpat veiksmīga sadarbība izveidojusies ar nepilngadīgo lietu inspektoriem. Valsts policija veic regulārus satiksmes drošības kontroles reidus un piedalās Burtnieku ezera zivju resursu aizsardzības un nelikumīgas zvejas novēršanas pasākumos. Pasākumu laikā kārtības nodrošināšanu veic arī zemessardzes pārstāvji.

Pašvaldībā izstrādāti un darbojas vairāki saistošie noteikumi „Par sabiedrisko kārtību Burtnieku novadā”, „Burtnieku novada teritorijas un tajā esošo nekustamo īpašumu uzturēšanas noteikumi”, „Par Burtnieku novada kapsētu uzturēšanu” un „Atkritumu apsaimniekošanas noteikumi Burtnieku novadā”.

11. Paveiktais bāriņtiesas darbā

Bāriņtiesa savā darbībā pamatojas uz normatīvajiem aktiem un publisko tiesību principiem. Tā prioritāri nodrošina bērna vai citas rīcībnespējīgas personas tiesību un tiesisko interešu aizsardzību.

2010.gadā bāriņtiesā pieņemti 63 lēmumi, tajā skaitā personām atņemtas bērnu aprūpes tiesības, atjaunotas bērnu aprūpes tiesības, par vairākām personām pieņemts lēmums par prasības sniegšanu tiesā aizgādības tiesību atņemšanai, iecelts aizbildnis bērniem ar bāriņtiesas lēmumu, vairākas personas atzītas par adoptētājiem, pieņemts lēmums par bērna adopciju, dažos gadījumos bāriņtiesa lēmusi, ka adopcija atbilst bērna interesēm. Pārskata periodā bāriņtiesa pēc tiesas pieprasījuma sniegusi atzinumus par bērna aizgādības tiesību noteikšanu un saskarsmes tiesību izmantošanas kārtību, par valsts sociālo pabalstu izmaksāšanu personai, kura faktiski audzina bērnu, pieņemti vairāki lēmumi par nepilngadīgo un rīcībnespējīgo personu mantisko interešu nodrošināšanu, pieņemti arī lēmumi par prasības sniegšanu tiesā bērna interesēs, lēmumi par vecāka aprūpē esoša bērna nodošanu citas personas aprūpē Latvijā vai ārvalstīs. Audžuģimenes

statusu 2010. gadā ieguvusi 1 ģimene, 1 ģimenei audžuģimenes statuss atņemts, viesģimenes statusu ieguvusi 1 ģimene.

Ārpusģimenes aprūpē 2010. gadā atradās 39 bērni, no tiem 6 bērni atradās audžuģimenēs, 32 aizbildņu ģimenēs, 1 ārpusģimenes aprūpes iestādē, aizgādībā atradās 6 rīcībnespējīgas personas.

2010. gadā bāriņtiesā veiktas 400 notariālās darbības, tajā skaitā veikti apliecinājumi personu dzīvesvietā ārpus bāriņtiesas telpām pilnvarnieka veselības stāvokļa dēļ, kā arī nodrošināti notariālie pakalpojumi ieslodzītajām personām Valmieras cietumā, kas atrodas Burtnieku novada teritorijā.

12. Paveiktais teritorijas apsaimniekošanā

Novada pašvaldības īpašumā ir vairāki simti nekustamā īpašuma objekti (ēkas un zemes īpašumi), kuri prasa finansiālus ieguldījumus, lai uzturētu un sakārtotu šos īpašumus.

Pašvaldības dzīvojamais fonds gandrīz pilnībā apdzīvots. Līdz ar to, daudz finanšu līdzekļu nepieciešams, lai nodrošinātu šajos dzīvokļos, kas atrodas vecās mājās, elektroapgādi, apkuri, ūdeni un kanalizāciju. Šiem mērķiem 2011. gadā pašvaldības budžetā paredzēti Ls 17750, kas ir nedaudz vairāk kā 2010. gadā. Joprojām daži dzīvokļi nav apdzīvoti, jo tiem nepieciešami lieli finanšu ieguldījumi, lai šos dzīvokļus padarītu dzīvošanai derīgus.

2010. gadā pašvaldība pieņēma saistošos noteikumus Nr.32/2010 „Burtnieku novada pašvaldības palīdzības piešķiršanas kārtība energoefektivitātes pasākumu veikšanai daudzdzīvokļu dzīvojamās mājās”, kas paredz sniegt finansiālu atbalstu daudzdzīvokļu dzīvojamo māju dzīvokļu īpašnieku biedrībām un apsaimniekotājiem māju siltināšanas darbos. Interese no dzīvokļu īpašniekiem ir un esam saņēmuši pirmos iesniegumus.

2010. gadā pašvaldība pieņēma lēmumu visas novada daudzdzīvokļu dzīvojamās mājas, kuras atbilstoši likumdošanai neviens neapsaimniekoja, nodot apsaimniekošanā pašvaldības kapitālsabiedrībām SIA „VP Komforts” un SIA „RENETE”.

Teritorijas apsaimniekošana saistīta ar zāles pļaušanu, sauso koku un zaru izzāgēšanu, lielgabarīta atkritumu izvešanu. 2010. gadā tika organizēta lielgabarīta atkritumu savākšanas akcija visos novada pagastos, dodot iespēju iedzīvotājiem atbrīvoties no lielgabarīta atkritumiem. Šo akciju plānots organizēt arī 2011. gadā.

Teritorijas un kapu ikdienas apsaimniekošana nodota pašvaldības kapitālsabiedrību SIA „RENETE „un SIA „VP Komforts” ziņā.

13. Paveiktais vides aizsardzībā

Pārskata gadā vides aizsardzības jomā Burtnieku novada pašvaldības Dabas resursu nodaļa sakopusi Burtnieka smilšakmens atsegumu pie vecajiem kapiem, izveidojot koka kāpnes krasta dienvidu galā. Sakopšanas talkā savākti 60 maiši atkritumu, izzāgēti krūmi. Tāpat 2010. gadā veikta atkritumu savākšana gar Silzemnieku dambi, pļavās pie Rūjas un Sedas ietekām un pašvaldībai piederošajā īpašumā ap Vaivaru kanālu. Veikta zivju resursu atjaunošana – Burtnieku ezerā ielaisti 15 000 vienasaras līdacēni. Daļēji sakārtots Sedas karjers. Izvēlēts nomnieks Sedas urbūmam Rencēnu pagastā. Notikušas vairāku mežu atjaunošanas un jaunaudžu kopšanas pasākumi. Organizētas divas cirsmu izsoles. Sakopts 1,5 ha zemes gabals starp diviem kanāliem Burtniekos. Iesniegts un Lauku atbalsta dienestā apstiprināts Burtnieku kanāla rekonstrukcijas projekts, kuru plānots realizēt 2011. gadā, kā arī iesniegts pludmales rekonstrukcijas projekts. Organizēts konkurss „Burtnieka lielā zivs 2010”. Izstrādāts jauns licencētās makšķerēšanas nolikums un makšķerēšanas organizēšanas pasākumi. Veikti pasākumi zivju resursu aizsardzībai – ierosināti 5 kriminālprocesi, sastādīti 7 administratīvie protokoli, kā arī piedzīti dabai nodarīto zaudējumu apmēri 1000 Ls. 2010. gadā uzsākts darbs pie Burtnieku ezera attīstības plāna izstrādes, tas tiks pabeigts 2011. gadā.

14. Paveiktais izglītības jomā

Novada pašvaldībā esošās 6 izglītības iestādes nodrošina pirmsskolas, pamatizglītības un vidējās izglītības programmas saviem pašvaldības iedzīvotājiem. Rencēnu pamatskolā tika licencētas 4 jaunas izglītības programmas – izglītojamiem ar valodas traucējumiem, ar fiziskās attīstības traucējumiem, ar garīgās attīstības traucējumiem, ar dzirdes traucējumiem. Novadā deklarētie izglītojami mācās ne tikai Burtnieku novada pašvaldības izglītības iestādēs, bet arī iegūst izglītību ārpus pašvaldības. No 1100 izglītojamiem 397 mācās novada izglītības iestādēs. Pārējiem šo pakalpojumu pērk no citām pašvaldībām, par to veicot savstarpējos norēķinus. Visvairāk novada bērni izglītojas Valmieras pilsētas pašvaldības izglītības iestādēs. Savas individuālās spējas un talantus novada bērni attīsta, izmantojot Valmieras pilsētas interešu izglītības iestāžu mūzikas skolas, bērnu sporta skolas un jaunatnes centra „Vinda” piedāvātās programmas, kā arī Strenču un Rūjienas novadu interešu izglītības piedāvātās programmas. Zināmas interešu izglītības programmas tiek piedāvātas katrā novada izglītības iestādē. Valmieras pagasta bērni savas radošās spējas var izpaust bērnu jauniešu dienas centrā „Grieze”.

2010. gadā ir iesniegts Latvijas un Šveices valdības instrumenta projekts – „Multifunkcionāla jaunatnes iniciatīvu centra izveide Burtnieku novada Burtniekos”. Šis centrs dos iespēju novada jauniešiem pulcēties vienkopus, kopīgi plānot brīvā laika lietderīgu izmantošanu, kā arī gūt jauniešu vajadzībām un interesēm atbilstošas zināšanas un prasmes. Pārskata gadā ir izdevies nodibināt Burtnieku novada jauniešu domi, kur par tās priekšsēdētāju ievēlēts ēvelietis Rimants Šakars.

Vairāki novada skolu pedagogi izglītojas programmā „Pedagogu konkurētspējas veicināšana izglītības sistēmas optimizācijas apstākļos”.

Izglītības iestāžu metodiskā darba vadīšanu veic Kocēnu novada izglītības pārvalde.

Kopā ar iestāžu vadītājiem ir panākta vienošanās par kārtību, kādā nodrošināma izglītojamo profilaktiskā veselības aprūpe un pirmās palīdzības pieejamība izglītības iestādēs.

Pašvaldība ir izvērtējusi skolēnu pārvadāšanas maršrutu tīklus, kā arī esošos un plānotos sabiedriskā transporta maršrūtus, kas varētu nodrošināt skolēnu nokļūšanu līdz skolām. Pašvaldība ir saņēmusi 35 000 Ls autobusa iegādei, lai nodrošinātu skolēnu nokļūšanu uz skolu.

Novadā tiek uzlabota un joprojām modernizēta izglītības infrastruktūra, piesaistot Eiropas Savienības struktūrfonda līdzekļus. Skolu un bērnudārzu ēkām tika veikta tehniskā ekspertīze, kas konkrēti parādīja ēkas tehnisko stāvokli. Kopā ar attīstības nodaļu un būvvaldi tiks izstrādāti attīstības ceļi ēku rekonstrukcijām. Trijās skolās uzsākts informatizācijas projekts. Katrā no skolām ir ierīkoti lokālie tīkli.

Visās novada skolās skolēnu vērtēšanu apkopošanai ir izveidotas e-klases.

Novadā tika veidoti pasākumi - olimpiāžu uzvarētājiem „Burtnieku novada skolu laureāts 2010” un Skolotāju diena.

2011. gadā tiks strādāts pie novada izglītības koncepcijas 2011.-2016. gadam izstrādes, kura nepieciešama, lai saprastu savas administratīvās teritorijas izglītības iestāžu tīklu un specifiku, skaidri nosakot tendences un perspektīvas izglītības nodrošināšanai visiem novadā deklarētajiem izglītojamajiem.

15. Paveiktais sociālajā aizsardzībā

2010. gadā Burtnieku novada pašvaldības Sociālajā dienestā strādāja 7 sociālie darbinieki, 2 psihologi.

2010. gadā Sociālais dienests pieņēmis 2285 lēmumus par sociālo pakalpojumu un sociālās palīdzības piešķiršanu.

Sociālie pakalpojumi pirkti no 5 sociālo pakalpojumu sniedzējiem – SIA „Mazsalacas slimnīca”, SIA „Amicius PRO”, Valmieras pilsētas pašvaldība, RO pestīšanas Armija, SAC „Teika”.

Ilgstošās sociālās aprūpes institūcijās atrodas 18 novada iedzīvotāji. Pabalstu aprūpes mājās nodrošināšanai saņēmušas 16 personas. Aprūpes mājās pakalpojumu sniegušas 3 personas un to saņēmušas 6 personas. Sociālās rehabilitācijas pakalpojumu dzīvesvietā saņēmuši 5 vardarbībā cietušie bērni. Burtnieku novada ģimenēm bija iespēja piedalīties bērnu emocionālās audzināšanas apmācībās.

Sociālais dienests izvērtējis un pieņēmis lēmumus 6 personām piešķirt sociālās rehabilitācijas pakalpojumu sociālās rehabilitācijas institūcijā par valsts budžeta līdzekļiem.

Burtnieku novadā ir 9 audžuģimenes, kurās ievietoti 17 citu pašvaldību un 2 mūsu pašvaldības bērni. Citu pašvaldību audžuģimenēs ievietoti 3 mūsu novada bērni.

Vienreizējs pabalsts pēc ārpusģimenes aprūpes izbeigšanās piešķirts vienai personai. Desmit personas saņēmušas ikmēneša pabalstu pēc ārpusģimenes aprūpes izbeigšanās. Vienreizējo pabalstu ārkārtas situācijā saņēmušas 5 ģimenes. Sociālo palīdzību 2010. gadā saņēmušas 623 ģimenes, no tām 575 bērni, 982 pieaugušie.

Pavisam 2010. gadā trūcīgas ģimenes (personas) statuss tika piešķirts 529 ģimenēm. Garantēto iztikas minimuma pabalstu saņēmušas 263 ģimenes, mājokļa pabalstu saņēmušas 410 ģimenes, ēdināšanas pabalstu 240 ģimenes, pabalstu veselības aprūpei saņēmušas 117 ģimenes.

Pašvaldības realizētie sociālie pabalsti 2010. gadā.

Sociālā dienesta prioritātes 2010. gadā nav mainījušās - tie ir valsts noteiktie obligātie pabalsti – GMI un mājokļa pabalsts. Papildus sociālais dienests piešķir pabalstus sociālajai aprūpei, brīvpusdienas bērniem, pabalstu veselības aprūpei un pabalstu sociālai rehabilitācijai. Tāpat valsts piešķirusi elektroenerģijas dāvinājuma kartes 500KW vērtībā, kuras varēja saņemt ģimenes (personas), kurām piešķirts trūcīgais statuss.

2010. gada plānotais, izlietotais sociālais budžets:

	Izpildītais 2010.gadā (Ls)	Plānotais 2011.gadā (Ls)
GMI pabalsts	89 218	100 000
Mājokļa pabalsts	35 850	45 000
Pabalsti ēdināšanai (brīvpusdienas)	36 702	62 000
Sociālās garantijas bāreņiem un audžu ģimenēm	16 678	22 000
Pabalsti veselības aprūpei	4 031	4 000
Sociālā aprūpe mājās	2 027	2 880
Vienreizējie pabalsti naudā ārkārtas situācijā	703	5 000
Pārējie pabalsti	6489	5 700
KOPĀ	191 698	246 580

16. Paveiktais veselības aprūpes nodrošināšanā

Veselības aprūpi Burtnieku novada pašvaldībā nodrošina sešas ārstu privātprakses un feldšeru punkts. Tāpat veselības aprūpi Burtnieku novada iedzīvotājiem nodrošina SIA „Vidzemes slimnīca” un ārstu prakses Valmieras pilsētā. Pārskata gadā darbu Matīšu pagastā beidza ģimenes ārste Inese Gabrāne, viņu šajā laikā aizvietoja ģimenes ārsti no Valmieras un Mazsalacas.

Noslēgts līgums ar SIA „Ilmas aptieka” par aptieku iekārtošanu un pakalpojuma sniegšanu Burtnieku iedzīvotājiem.

2011. gadā plānots sagatavot pašvaldības dzīvokli Matīšos ģimenes ārsta praksi uzsākošajam ārstam. Plānots Matīšu bērnudārza ēkā ierīkot doktorātu, tādējādi nodrošinot ērtu un kvalitatīvu pakalpojumu pieejamību Matīšu iedzīvotājiem.

17. Paveiktais sporta dzīvē

Burtnieku novada sporta budžets 2010. gadā bija 29012,00 latu, bet izlietots 23285,87 latu. Burtnieku novadā lielākie sporta pasākumi 2010. gadā bija „Burtnieku novada aplis 2010” slēpošanā, Burtnieku novada pašvaldību sporta spēles, „Rudens kross” starp novada skolām un velokross „Apkārt Burtnieku ezeram”. No sporta budžeta 19512,00 latu tika piešķirti novada sporta biedrībām, sporta klubiem un sportistiem.

18. Paveiktais kultūras nozarē

2010. gadā Burtnieku novadā darbojās seši tautas nami, kuri turpina kopt iesāktās pagastu tradīcijas – darbojas bērnu un pieaugušo pašdarbības kolektīvi. Burtniekos bērnu vokālais ansamblis un trīs tautas deju grupas, dāmu līnijdejas „Jautrās Burtniecietes”, senioru deju kopa „Rudens rozes”. Ēvelē ir novadā vienīgais vecākās paaudzes deju kolektīvs „Ēvele” un jauniešu vokālais ansamblis. Matīšos darbojas bērnu radošā mūziķu grupa, dzied divi vokālie ansambļi (sieviešu un jauktais), deju vidējās paaudzes deju kolektīvs „Līksme”, spēlē dramatiskā teātra kolektīvs. Ļoti veiksmīgi līdzdarbojas neatkarīgā mūsdienu deju grupa „Nezāles”. Rencēni slaveni ar valsts nozīmes folkloras kopu „Rota”, kurā dzied, deju un spēlē vairāk kā 35 dalībnieku jau 25-to sezonu. Bez tam Rencēnos vokālais ansamblis „Dedzieda”, kurš 2011. gadā atzīmēs savu 10 gadu pastāvēšanas jubileju, var dejot vidējās paaudzes deju kolektīvā „Rencēni”. Arī bērniem ir iespēja dziedāt „Knīpučos” un dejot „Sprīņgotājos”. Slavens ir aušanas pulciņš, kurā darbojas desmit tautas daiļamatu meistari. Bērniem un jauniešiem 2010. gadā bija iespēja izpausties modes deju studijā „Tandēms” trijās dažādās vecuma grupās. Valmieras pagasta kultūras nama deju kolektīvs „Sadancis” (tautas deju kolektīvu A grupas kolektīvs), kas iekļauts republikas nozīmes jauniešu deju kolektīvu grupā. Ir arī vidējās paaudzes deju kopa „Solis”. Seniori dzied jauktajā ansablī „Dziesmotā senatne”, kuri ir 2010. gada republikas skates laureāti, bet reizi mēnesī ir iespējams apmeklēt tautas fakultātes nodarbības „Baltais aplis”. Martā jau 10-to reizi notika Vislatvijas vakara vadītāju šovs „Caur smiekliem, pilnīgi nopietni...”. Bet augustā notika tradicionālais šlāģerfestivāls „Pīlādžu laiks”. Savukārt Vecates pagastā slavenas ir senjoritas no deju kolektīva „Salacietes”, bērni dzied vokālajā ansablī „Sienāzītis”. Tāpat var pieminēt aktīvu vidējo un profesionālo mākslinieku izrādes visos novada tautas namos.

Jaunajā sezonā (2011. gadā) prioritāte, tāpat kā līdz šim, būs pašdarbības kolektīvu mākslinieciskā līmeņa celšana. 2011. gadā plānots turpināt tradīciju – svinēt Burtnieku novada Dziesmu un deju svētkus atjaunotajā Burtnieku estrādē. Savukārt uz 2011. gada beigām plānots pasākums talantīgākajiem novada bērniem „Ko tu proti?” un tradicionālais „Burtnieku erudīts 2011”.

19. Paveiktais bibliotēku darbā

Burtnieku novada bibliotēkās 2010. gadā notika intensīvas nodarbības vecākā gājuma apmeklētājiem datorprasmju apguvē. Visveiksmīgāk šīs apmācības notika Vecates un Burtnieku pagasta bibliotēkās. Kopā pa visu novadu tika apmācīti 127 apmeklētāji. Bez tiešajām apmācības nodarbībām, tika sniegtas arī ikdienišķas konsultācijas par printēšanu, internetu un dokumentu vizuālo noformējumu.

Burtnieku novada bibliotēku prioritāte 2011. gadā ir jaunāko vecuma bērnu ieinteresēšana grāmatu lasīšanā. Te tiks izmantotas Bērnu žūrijas piedāvātās grāmatas, popularizētas bibliotēku fondos jau esošās grāmatas un rīkoti dažādi pasākumi.

Burtnieku novada pašvaldības priekšsēdētājs

Jānis Leitis